

PROCEDURA ORGANIZACJI OPIEKI W PRZEDSZKOLU MIEJSKIM NR 2 WE WŁODAWIE W ZWIĄZKU Z ZAPOBIEGANIEM, PRZECIWDZIAŁANIEM I ZWALCZANIEM COVID-19

ORGANIZACJA OPIEKI W PRZEDSZKOLU:

1. Jedna grupa dzieci wraz z wyznaczonymi według harmonogramu nauczycielami i personelem pomocniczym przebywa w wyznaczonej i stałej sali.
2. Do danej grupy przyporządkowani są ci sami opiekunowie w miarę możliwości organizacyjnych.
3. W grupie może przebywać 25 dzieci.
4. W sali, w której przebywa grupa należy usunąć przedmioty i sprzęty, których nie można skutecznie uprać lub dezynfekować (np. pluszowe zabawki, tapicerowane pufy, dywany). Jeżeli do zajęć wykorzystywane są przybory sportowe (piłki, skakanki, obręcze itp.) należy je dokładnie czyścić lub dezynfekować.
5. Dziecko nie powinno zabierać ze sobą do przedszkola i z przedszkola niepotrzebnych przedmiotów lub zabawek.
6. Personel pomocniczy wietrzy sale co najmniej raz na godzinę, a w razie potrzeby także w czasie zajęć.
7. Nauczyciel zapewnia taką organizację pracy w grupie, która w miarę możliwości uniemożliwi stykanie się ze sobą poszczególnych grup dzieci.
8. Wszyscy opiekunowie powinni zachować dystans społeczny między sobą w każdej przestrzeni placówki wynoszący minimum 1,5 m.
9. Rodzic/opiekun prawny wypełnia „Dobrowolną kwalifikacyjną ankietę epidemiologiczną” – **załącznik nr 3** oraz wyraża zgodę na mierzenie temperatury ciała dziecka, jeśli zaistnieje taka konieczność, w każdej sytuacji, która budziłaby podejrzenie o pogorszeniu jego stanu zdrowia – **załącznik nr 4**.

10. Termometr bezdotykowy posiada pracownik wyznaczony przez dyrektora do odbioru dzieci od rodziców/opiekunów prawnych oraz pracownik kancelarii.
11. Pracownik wyznaczony przez dyrektora do odbioru dzieci wyposażony jest (obligatoryjnie) w fartuch ochronny, przyłbicę i/lub масечkę oraz jednorazowe rękawiczki.
12. Dzieci w przedszkolu przebywają bez przyłbic i масечек ochronnych.
13. Wszyscy pracownicy mają zapewnione масечки jednorazowe, przyłbice i rękawiczki jednorazowe. Dodatkowo pracownik wykonujący czynności higieniczne w toalecie dziecięcej ma zapewniony fartuch ochronny. Decyzję o stosowaniu w placówce środków ochrony indywidualnej pozostawia się pracownikowi, z wyłączeniem pracownika odpowiedzialnego za odbiór dzieci oraz pracowników odpowiedzialnych za odbiór posiłków.
14. Korzystanie przez dzieci z pobytu na świeżym powietrzu możliwe jest przy zachowaniu maksymalnej odległości pomiędzy grupami na terenie przedszkola wyznaczonym ogrodzeniem, a gdy nie ma takiej możliwości wyjście na pobliskie tereny rekreacyjne.
15. Wyjścia na plac zabaw i ogród przedszkolny mogą być organizowane rotacyjnie tak, aby każda z grup nie miała ze sobą kontaktu.
16. Sprzęt na placu zabaw powinien być regularnie czyszczony z użyciem detergentu lub dezynfekowany, jeśli nie ma takiej możliwości, należy zabezpieczyć go przed użytkowaniem.
17. Nauczyciele zobowiązani są do zapewnienia szybkiego sposobu komunikacji z rodzicami/opiekunami prawnymi dziecka.
18. Należy ograniczyć przebywanie osób trzecich w placówce do niezbędnego minimum, z zachowaniem wszelkich środków ostrożności (tylko osoby zdrowe w rękawiczkach jednorazowych lub z dezynfekcją rąk oraz z osłoną ust i nosa).
19. Dyrektor ogranicza do niezbędnego minimum spotkania, zebrania i narady z Radą Pedagogiczną oraz rodzicami.
20. Zebrania przeprowadzane są przy otwartych oknach, z zachowaniem rekomendowanych przez służby sanitarne odległości pomiędzy osobami (min. 1,5 – 2m).
21. Jeżeli zaistnieje konieczność zebrania Rady Pedagogicznej mogą odbywać się w sposób zdalny, tj. z wykorzystaniem metod i środków komunikacji elektronicznej.

PRZYPROWADZANIE I ODBIÓR DZIECKA:

1. Dzieci można przyprowadzać w godzinach od 6.30 do 8.00. Po godzinie 8.00 w danym dniu dziecko nie będzie przyjmowane do przedszkola.
2. Na czas pracy przedszkola, drzwi wejściowe do budynku są zamykane. Na drzwiach wejściowych do placówki będzie umieszczony dzwonek.
3. Dziecko przyprowadza 1 rodzic/opiekun.
4. W przypadku odbywania przez dziecko okresu adaptacyjnego w placówce rodzic/opiekun za zgodą dyrektora placówki może przebywać na terenie przedszkola z zachowaniem wszelkich środków ostrożności (osłona ust i nosa, rękawiczki jednorazowe, dezynfekcja rąk, tylko osoba zdrowa, w której domu nie przebywa osoba na kwarantannie lub izolacji w warunkach domowych). Ogranicza się dzienną liczbę rodziców/opiekunów dzieci odbywających okres adaptacyjny w przedszkolu do niezbędnego minimum, umożliwiając osobom zachowanie dystansu społecznego co najmniej 1,5m.
5. Podczas przyjmowania dzieci od rodziców/ opiekunów w części wspólnej budynku przedszkola (pierwszy korytarz) może przebywać **tylko** wyznaczony przez dyrektora pracownik zaopatrzonego w środki ochrony osobistej.
6. Dziecko odbierane jest od rodzica przez wyznaczony personel przedszkola przy drzwiach wejściowych i przekazywane jest personelowi pomocniczemu pracującemu w danej grupie, który dopilnowuje zmiany obuwia i zdjęcia okrycia wierzchniego, a następnie wprowadza dziecko do sali.
7. Do przedszkola może uczęszczać wyłącznie dziecko zdrowe, bez objawów chorobowych sugerujących chorobę zakaźną.
8. Odbiór dzieci będzie odbywał się przy drzwiach ewakuacyjnych sal przez rodziców/opiekunów, którzy mają obowiązek zakrywania ust i nosa.
9. Rodzice i opiekunowie przyprowadzający/odbierający dzieci do/z przedszkola mają obowiązek zachować dystans społeczny w odniesieniu do pracowników przedszkola oraz innych dzieci i ich rodziców wynoszący minimum 1,5 m.
10. Dzieci przyprowadzane są do przedszkola i odbierane przez osoby zdrowe.
11. Jeżeli w domu przebywa osoba na kwarantannie lub izolacji w warunkach domowych nie wolno przyprowadzać dziecka do przedszkola.
12. Jeśli dziecko manifestuje, przejawia niepokojące objawy choroby rodzice/opiekunowie prawni powiadomieni przez nauczyciela zobowiązani są do pilnego odebrania dziecka z przedszkola bezpośrednio po powiadomieniu przez personel przedszkola.

HIGIENA, CZYSZCZENIE I DEZYNFEKCJA POMIESZCZEŃ I POWIERZCHNI

1. Przy wejściu do budynku przedszkola znajduje się stanowisko do dezynfekcji rąk wraz z informacją o obowiązkowym dezynfekowaniu rąk według instrukcji – **załącznik nr 9** przez osoby dorosłe, wchodzące do przedszkola.
2. Personel pomocniczy odpowiedzialny jest za dopilnowanie, aby rodzice/opiekunowie zanim wejdą do budynku przedszkola zakładali rękawiczki ochronne według instrukcji – **załącznik nr 10** lub dezynfekowali dłonie oraz zakrywali usta i nos - **załącznik nr 11**.
3. Wszyscy pracownicy przedszkola powinni regularnie myć ręce ciepłą wodą z mydłem według instrukcji – **załącznik nr 12** oraz dopilnować, aby robiły to dzieci, w szczególności po przyjeździe do placówki, przed jedzeniem, po powrocie ze spaceru po terenie przedszkola, po skorzystaniu z toalety. Podczas wycierania rąk wszyscy korzystają z jednorazowych ręczników papierowych.
4. Woźna oddziałowa odpowiedzialna jest za codzienne prace porządkowe ze szczególnym uwzględnieniem utrzymywania w czystości toalet i sali oddziału. Odpowiada ona także za dezynfekcję toalet dla dzieci po każdym użyciu przez dziecko oraz dezynfekcję powierzchni dotykowych w salach – m.in. klamek, kranów, włączników, klawiatury i powierzchni płaskich, w tym blatów mebli, stolików, poręczy i siedziska krzeseł w ramach potrzeb, minimum dwa razy dziennie. Po zakończeniu zajęć wyznaczona woźna oddziałowa odpowiedzialna jest za codzienne prace porządkowe sekretariatu przedszkola ze szczególnym uwzględnieniem utrzymywania go w czystości i dezynfekcji, szczególnie dezynfekcji powierzchni dotykowych – klamek, kranu, włączników, klawiatury i powierzchni płaskich, w tym blatów mebli, poręczy krzeseł.
5. Pomoc nauczyciela odpowiedzialna jest za dezynfekcję zabawek, przyborów i innych przedmiotów używanych przez dzieci.
6. Wyznaczona woźna oddziałowa odpowiedzialna jest za codzienne prace porządkowe ciągów komunikacyjnych (korytarzy, szatni), toalety wspólnej, ze szczególnym uwzględnieniem utrzymywania ich w czystości i ich dezynfekcji, szczególnie dezynfekcji powierzchni dotykowych – w tym klamek, kranów, włączników, kserokopiarki i powierzchni płaskich, w tym blatów mebli w ramach potrzeb, minimum dwa razy dziennie.
7. Osoby odpowiedzialne muszą zapewnić bieżącą dezynfekcję toalet dla dzieci w salach oraz toalety wspólnej na korytarzu.
8. Monitoringu codziennych prac porządkowych w salach i łazienkach dla dzieci, w sekretariacie i na korytarzu przedszkola oraz w toalecie wspólnej, ze szczególnym

uwzględnieniem dezynfekcji powierzchni dotykowych – klamek, włączników, klawiatury, dozowników, kranów i powierzchni płaskich, w tym blatów, stolików, poręczy i siedzisk krzeseł dokonuje dyrektor przedszkola- Karta monitoringu – **załącznik nr 6 i 7.**

9. Przeprowadzając dezynfekcję należy ściśle przestrzegać zaleceń producenta, znajdujących się na opakowaniu środka do dezynfekcji i w kartach charakterystyki stosowanych środków, które kierownik kancelarii przedstawia pracownikom do zapoznania. Ważne jest ściśle przestrzeganie czasu niezbędnego do wywietrzenia dezynfekowanych pomieszczeń i przedmiotów tak, aby dzieci nie były narażone na wdychanie oparów środków służących do dezynfekcji.

WYDAWANIE POSIŁKÓW

1. Przy organizacji żywienia w przedszkolu (kuchnia Szkoły Podstawowej nr 3 we Włodawie), obok warunków higienicznych wymaganych przepisami prawa odnoszących się do funkcjonowania żywienia zbiorowego, Dyrektor Szkoły Podstawowej nr 3 we Włodawie pismem z dnia 14 maja 2020 r. zobowiązany został o wprowadzenie zasad szczególnej ostrożności, dotyczących zabezpieczenia epidemiologicznego pracowników kuchni, tj. utworzenie w miarę możliwości większej odległości stanowisk pracy, a jeżeli jest to niemożliwe o zobowiązanie personelu kuchennego do:
 - stosowania środków ochrony osobistej;
 - utrzymania wysokiej higieny, mycia i dezynfekcji stanowisk pracy, sprzętu kuchennego oraz opakowań produktów;
 - mycia w zmywarce z dodatkiem detergentu, w temperaturze minimum 60°C lub wyparzania wielorazowych naczyń i sztućców.
2. Posiłki wydawane będą w sali przedszkolnej. Posiłki do sali dostarczy personel pomocniczy przedszkola po odebraniu ich z wyznaczonego miejsca stołówki Szkoły Podstawowej nr 3 we Włodawie (tzw. okienko czyste). Po zakończonym posiłku personel obsługi odnosi naczynia do wyznaczonego miejsca stołówki Szkoły Podstawowej nr 3 we Włodawie (tzw. okienko brudne).
3. Personel kuchenny nie może kontaktować się z dziećmi oraz z personelem opiekującym się dziećmi.

POSTĘPOWANIE W PRZYPADKU PODEJRZENIA ZAKAŻENIA.

1. Do pracy w przedszkolu mogą przychodzić jedynie osoby zdrowe, bez jakichkolwiek objawów wskazujących na chorobę zakaźną.

2. W miarę możliwości nie angażuje się w zajęcia opiekuńcze pracowników i personelu powyżej 60 roku życia lub z istotnymi problemami zdrowotnymi.
3. Wyznacza się i przygotowuje wydzielony obszar, w którym będzie można odizolować osobę w przypadku zdiagnozowania objawów chorobowych, wyposażone w środki ochrony tj. fartuch jednorazowy ochronny z długim rękawem, maseczki jednorazowe - chroniące usta i nos, rękawiczki jednorazowe oraz przyłbicę i płyn dezynfekujący Trisept).
4. Przy podejrzeniu wystąpienia zakażenia u dziecka należy natychmiast powiadomić dyrektora przedszkola lub kierownika kancelarii.
5. Jeśli dziecko lub pracownik manifestuje, przejawia niepokojące objawy choroby należy odizolować je w wyznaczonym miejscu z zapewnieniem minimum 2m odległości od innych osób, a w przypadku dziecka należy niezwłocznie powiadomić rodziców/ opiekunów prawnych w celu pilnego odebrania go z przedszkola, następnie postępować według „Szczegółowej procedury dotyczącej zasad postępowania w przypadku podejrzenia zarażenia koronawirusem”- **załącznik nr 1**.
6. Dyrektor lub osoba przez niego upoważniona wyznacza odpowiednią osobę do przejęcia opieki nad dzieckiem w izolatce i informuje rodziców bądź opiekunów prawnych dziecka.
7. Dziecko pozostaje w izolatce do czasu przyjazdu rodziców/opiekunów prawnych pod opieką wyznaczonego pracownika przedszkola z zastosowaniem przez niego środków ochrony osobistej tj. rękawiczek jednorazowych ochronnych, fartucha jednorazowego ochronnego z długim rękawem, maseczki jednorazowej, chroniącej usta i nos oraz przyłbicy.
8. Dyrektor powiadamia o tym fakcie Powiatową Stację Sanitarno-Epidemiologiczną we Włodawie oraz organ prowadzący i stosuje się ściśle do wydawanych instrukcji i poleceń.

POSTĘPOWANIE NA WYPADEK ZAKAŻENIA KORONAWIRUSEM LUB ZACHOROWANIA NA COVID-19:

1. W przypadku wystąpienia niepokojących objawów u pracowników nie powinni oni przychodzić do pracy, powinni pozostać w domu i skontaktować się telefonicznie z Powiatową Stacją Sanitarno-Epidemiologiczną we Włodawie, oddziałem zakaźnym, a w razie pogarszania się stanu zdrowia zadzwonić pod nr 999 lub 112 i poinformować, że mogą być zakażeni koronawirusem. O fakcie powinni powiadomić też niezwłocznie dyrektora przedszkola lub kierownika kancelarii.

2. W przypadku wystąpienia u pracownika będącego na stanowisku pracy niepokojących objawów sugerujących zakażenie koronawirusem niezwłocznie odsuwa się go od pracy i wstrzymuje przyjmowanie kolejnych dzieci, następnie postępować według „Szczegółowej procedury postępowania na wypadek zakażenia koronawirusem lub zachorowania na COVID-19”- **załącznik nr 2** .
3. Dyrektor powiadamia o tym fakcie Powiatową Stację Sanitarno-Epidemiologiczną we Włodawie oraz organ prowadzący i stosuje się ściśle do wydawanych instrukcji i poleceń.
4. Obszar, w którym poruszał się i przebywał pracownik, należy poddać gruntownemu sprzątnięciu oraz zdezynfekować powierzchnie dotykowe (klamki, poręcze, uchwyty itp.). W przypadku zaleceń Państwowego Powiatowego Inspektora Sanitarnego we Włodawie należy wdrożyć dodatkowe procedury, biorąc pod uwagę zaistniały przypadek.
5. Za przygotowanie i umieszczenie w określonym miejscu (łatwy dostęp) potrzebnych numerów telefonów, w tym stacji sanitarno-epidemiologicznej, służb medycznych odpowiada kierownik kancelarii.
6. Ustalenie listy osób przebywających w tym samym czasie w części/częściach przedszkola, w których przebywała osoba podejrzana o zakażenie dokonuje dyrektor wraz z obsługą i kierownikiem kancelarii.
7. Wdraża się zalecenie stosowania się do wytycznych Głównego Inspektora Sanitarnego i Ministra Zdrowia, dostępnych na stronie <https://www.gov.pl/web/koronawirus/> oraz gis.gov.pl odnoszących się do osób, które miały kontakt z zakażonym.

/Danuta Kloc/
Dyrektor Przedszkola Miejskiego nr 2 we Włodawie

SZCZEGÓŁOWA PROCEDURA DOTYCZĄCA ZASAD POSTĘPOWANIA W PRZYPADKU PODEJRZENIA ZARAŻENIA KORONAWIRUSEM OBOWIĄZUJĄCA W PRZEDSZKOLU MIEJSKIM NR 2 WE WŁODAWIE

1. W przypadku zauważenia objawów:

- ✓ gorączka powyżej 37,5°C
- ✓ kaszel
- ✓ duszności

należy zawiadomić dyrektora przedszkola oraz rodziców dziecka – jak najszybciej.

2. Dziecko z objawami należy odizolować od osób zdrowych, umieszczając je w przygotowanej izolatce (pierwszy korytarz przedszkola). Dziecko pozostawać będzie pod opieką pracownika wyznaczonego przez dyrektora. Pracownik zobowiązany jest do założenia stroju ochronnego (fartuch ochronny, przyłbica, maseczka oraz jednorazowe rękawiczki). Zalecana odległość od dziecka – 2 m. We wspomnianym pomieszczeniu, w tym czasie nie może przebywać żadna inna osoba.

3. O zaistniałej sytuacji dyrektor powiadamia Powiatową Stację Sanitarno-Epidemiologiczną we Włodawie tel.: (82) 572-13-71 i 609 479 679 lub 695 748 377 oraz organ prowadzący (82) 572 14 44 lub 602 223 928.

4. Po przyjeździe rodziców/opiekunów prawnych dziecko opuszcza przedszkole drzwiami wejściowymi i pozostaje pod ich opieką. Rodzice podejmują decyzję o dalszym postępowaniu.

5. Obszar, w którym poruszało się i przebywało dziecko należy poddać gruntownemu sprzątnięciu z użyciem detergentu i zdezynfekować wszystkie powierzchnie.

6. Dalsze działania podejmuje dyrektor w porozumieniu z SANEPID-em, organem prowadzącym i o podjętych decyzjach niezwłocznie informuje rodziców i pracowników przedszkola.

7. W przypadku ewentualnych objawów u personelu przedszkola, należy stosować się do odpowiednich punktów powyższej procedury.

**SZCZEGÓŁOWA PROCEDURA POSTĘPOWANIA
NA WYPADEK
ZAKAŻENIA KORONAWIRUSEM LUB ZACHOROWANIA NA COVID-19**

1. Pracownicy Przedszkola Miejskiego nr 2 we Włodawie są poinstruowani, że w przypadku wystąpienia niepokojących objawów nie powinni przychodzić do pracy, powinni pozostać w domu i powiadomić telefonicznie o tym fakcie dyrektora przedszkola (tel. 603 809 935) lub kierownika kancelarii (tel. 515 286 538) oraz **skontaktować się telefonicznie** z Powiatową Stacją Sanitarno-Epidemiologiczną we Włodawie lub najbliższym oddziałem zakaźnym, a w razie pogarszania się stanu zdrowia zadzwonić pod nr 999 lub 112 i poinformować, że mogą być zakażeni koronawirusem.
2. Zaleca się bieżące śledzenie informacji Głównego Inspektora Sanitarnego i Ministra Zdrowia, dostępnych na stronach gis.gov.pl lub **<https://www.gov.pl/web/koronawirus/>**, a także obowiązujących przepisów prawa.
3. **Zaleca się przygotowanie i umieszczenie w każdej sali, w której przebywają pracownicy** potrzebnych numerów telefonów, w tym stacji sanitarno -epidemiologicznej i służb medycznych.
4. W przypadku wystąpienia u pracownika będącego na stanowisku pracy niepokojących objawów, sugerujących zakażenie koronawirusem, należy niezwłocznie odsunąć go od pracy, ponadto:
 - należy wstrzymać przyjmowanie kolejnych dzieci.
 - powiadomić Powiatową Stację Sanitarno-Epidemiologiczną we Włodawie tel.: (82) 572-13-71 i 609 479 679 lub 695 748 377 oraz organ prowadzący **(82) 572 14 44** lub **602 223 928**.
 - stosować się ściśle do wydawanych instrukcji i poleceń Państwowego Powiatowego Inspektora Sanitarnego we Włodawie lub pracownika Powiatowej Stacji Sanitarno – Epidemiologicznej we Włodawie.
5. Dyrektor **ustala listę osób przebywających w tym samym czasie w części/częściach przedszkola**, w których przebywała osoba podejrzana o zakażenie i zaleca stosowanie się do wytycznych **Głównego Inspektora Sanitarnego** dostępnych na stronie gov.pl/web/koronawirus oraz gis.gov.pl odnoszących się do osób, które miały kontakt z zakażonym.
6. Obszar, w którym poruszał się i przebywał pracownik należy poddać gruntownemu sprzątnięciu z użyciem detergentu i zdezynfekować wszystkie powierzchnie.
7. **Należy stosować się do zaleceń Państwowego Powiatowego Inspektora Sanitarnego we Włodawie** przy ustalaniu, czy należy wdrożyć dodatkowe procedury, biorąc pod uwagę zaistniały przypadek.

DOBROWOLNA KWALIFIKACYJNA ANKIETA EPIDEMIOLOGICZNA

IMIĘ I NAZWISKO DZIECKA	
NUMER TELEFONU DO NATYCHMIASTOWEGO KONTAKTU	

1. Czy Pani/Pana dziecko lub ktoś z Państwa domowników jest obecnie objęty nadzorem epidemiologicznym (kwarantanna)?

☐ Tak

☐ Nie

2. Czy obecnie występują u Pani/Pana dziecka objawy infekcji? (gorączka, kaszel, katar, wysypka, bóle mięśni, bóle gardła, inne nietypowe)?

☐ Tak

☐ Nie

3. Czy obecnie lub w ostatnich dwóch tygodniach występują/występowały w/w objawy u kogoś z domowników?

☐ Tak

☐ Nie

KLAUZULA INFORMACYJNA

Na podstawie art. 13 Rozporządzenia Parlamentu Europejskiego i Rady (UE) 2016/679 z dnia 27 kwietnia 2016 r. w sprawie ochrony osób fizycznych w związku z przetwarzaniem danych osobowych i w sprawie swobodnego przepływu takich danych oraz uchylenia dyrektywy 95/46/WE (ogólne rozporządzenie o ochronie danych), publ. Dz. Urz. UE L Nr 119, s. 1 informujemy, iż:

1. Administratorem Pani/Pana danych osobowych jest Przedszkole Miejskie nr 2 we Włodawie (Sierpińskiego 4, 22-200 Włodawa, telefon kontaktowy: 515 286 538).

2. W sprawach z zakresu ochrony danych osobowych mogą Państwo kontaktować się z Inspektorem Ochrony Danych pod adresem e-mail: pm2wlodawa@gmail.com

3. Dane osobowe będą przetwarzane w celu realizacji obowiązków prawnych ciążących na Administratorze.

4. Dane osobowe będą przetwarzane przez okres niezbędny do realizacji ww. celu z uwzględnieniem okresów przechowywania określonych w przepisach odrębnych, w tym przepisów archiwalnych.

5. Podstawą prawną przetwarzania danych jest art. 6 ust. 1 lit. d) ww. Rozporządzenia.

6. Odbiorcami Pani/Pana danych będą podmioty, które na podstawie zawartych umów przetwarzają dane osobowe w imieniu Administratora.

7. Osoba, której dane dotyczą ma prawo do:

- dostępu do treści swoich danych oraz możliwości ich poprawiania, sprostowania, ograniczenia przetwarzania, a także - w przypadkach przewidzianych prawem - prawo do usunięcia danych i prawo do wniesienia sprzeciwu wobec przetwarzania Państwa danych.

- wniesienia skargi do organu nadzorczego w przypadku gdy przetwarzanie danych odbywa się z naruszeniem przepisów powyższego rozporządzenia tj. Prezesa Ochrony Danych Osobowych, ul. Stawki 2, 00-193 Warszawa.

Ponadto informujemy, iż w związku z przetwarzaniem Pani/Pana danych osobowych nie podlega Pan/Pani decyzjom, które się opierają wyłącznie na zautomatyzowanym przetwarzaniu, w tym profilowaniu, o czym stanowi art. 22 ogólnego rozporządzenia o ochronie danych osobowych.

ZGODA NA POMIAR TEMPERATURY

Przedszkole Miejskie nr 2 we Włodawie

IMIĘ I NAZWISKO DZIECKA

Ja, niżej podpisana/y wyrażam zgodę na pomiar temperatury mojego dziecka w każdej sytuacji, która budziłaby podejrzenie o pogorszeniu jego stanu zdrowia.

.....

data

.....

czytelny podpis Rodzica/Opiekuna

Podstawa prawna:

Wytyczne przeciwepidemiczne GIS z dnia 4 maja 2020 r. dla przedszkoli, oddziałów przedszkolnych w szkole podstawowej i innych form wychowania przedszkolnego oraz instytucji opieki nad dziećmi w wieku do lat 3, wydane na podstawie art. 8a ust. 5 pkt 2 ustawy z dnia 14 marca 1985 r. o Państwowej Inspekcji Sanitarnej (Dz. U. z 2019r. poz. 59, oraz z 2020r. poz. 322, 374 i 567)

Załącznik nr 5 do Procedury organizacji opieki w Przedszkolu Miejskim nr 2 we Włodawie w związku z zapobieganiem, przeciwdziałaniem i zwalczaniem COVID-19

KARTA MONITOROWANIA OBECNOŚCI W SALACH – GRUPA.....oddo.....

DATA	NAUCZYCIELE	PERSONEL POMOCNICZY	INNE OSOBY Z PERSONELU	DZIECI	RODZICE	DYREKTOR	INNI - NIEWYMIENIENI - ZAPISAĆ NR TELEFONU

MONITORING CODZIENNYCH PRAC PORZĄDKOWYCH – grupa.....

Cel: kontrola przez dyrektora realizacji Wytycznych przeciwepidemicznych Głównego Inspektora Sanitarnego z dnia 25 sierpnia 2020 r. dla przedszkoli, oddziałów przedszkolnych w szkole podstawowej i innych form wychowania przedszkolnego oraz instytucji opieki nad dziećmi w wieku do lat 3 – IV aktualizacja, wydane na podstawie art. 8a ust. 5 pkt 2 ustawy z dnia 14 marca 1985r. o Państwowej Inspekcji Sanitarnej (Dz. U. z 2019r. poz. 59, oraz z 2020r. poz. 322, 374 i 567)

Zakres mycia i dezynfekcji	Mycie i dezynfekcja blatów w salach, poręczy krzeseł, powierzchni płaskich i dotykowych, parapetów, uchwyty	Mycie i dezynfekcja zabawek oraz sprzętów do zajęć sportowych	Mycie i dezynfekcja urządzeń sanitarnych w łazience	Wietrzenie sal, w których odbywają się zajęcia	Regularne opróżnianie koszy z odpadami	Dezynfekcja powierzchni dotykowych: klamek, poręczy krzeseł, włączników światła, uchwyty	Podpis wykonawcy
Data	Godzina	Godzina	Godzina	Godzina	Godzina	Godzina	

Podpis dyrektora/osoby upoważnionej

Załącznik nr 7 do Procedury organizacji opieki w Przedszkolu Miejskim nr 2 we Włodawie w związku z zapobieganiem, przeciwdziałaniem i zwalczaniem COVID-19

MONITORING CODZIENNYCH PRAC PORZĄDKOWYCH – hol wejściowy, korytarz, przestrzeń wspólna

Cel: kontrola przez dyrektora realizacji wytycznych przeciwepidemicznych Głównego Inspektora Sanitarnego z dnia 25 sierpnia 2020 r. dla przedszkoli, oddziałów przedszkolnych w szkole podstawowej i innych form wychowania przedszkolnego oraz instytucji opieki nad dziećmi w wieku do lat 3- IV aktualizacja, wydane na podstawie art. 8a ust. 5 pkt 2 ustawy z dnia 14 marca 1985 r. o Państwowej Inspekcji Sanitarnej (Dz. U. z 2019 r. poz. 59, oraz z 2020r. poz. 322, 374 i 567)

Zakres mycia i dezynfekcji	Sprawdzanie poziomu płynu do dezynfekcji rąk mieszczonego się przy wejściu do przedszkola i przy wejściu do szatni.		Sprawdzanie ilości rękawiczek, maseczek oraz fartuchów jednorazowego użytku		Wymiana wkładów, mycie i dezynfekowanie wszystkich powierzchni dozowników, podajników		Wymiana worków w koszach na śmieci – zużyte /maseczki – przygotowanie odpadów do zmieszanych/.		Regularne opróżnianie koszy z odpadami jednorazowego użytku. Czyszczenie i dezynfekcja pojemników.		Dezynfekcja powierzchni dotykowych: klamek, włączników światła, uchwyty.		Mycie i dezynfekcja powierzchni dotykowych w sekretariacie: klawiatury, klamek, włączników światła, uchwyty i powierzchni płaskich – mebli. odkurzanie, opróżnianie kosza na odpady.		Podpis wykonawcy
	Data	Godzina	Godzina	Godzina	Godzina	Godzina	Godzina	Godzina	Godzina	Godzina	Godzina	Godzina	Godzina	Godzina	

Podpis dyrektora/osoby upoważnionej

Załącznik nr 8 do Procedury organizacji opieki w Przedszkolu Miejskim nr 2 we Włodawie w związku
z zapobieganiem, przeciwdziałaniem i zwalczaniem COVID-19

Oświadczam, że zapoznałam/łem się z treścią Procedury organizacji opieki w Przedszkolu Miejskim nr 2 we Włodawie w czasie pandemii COVID – 19 wprowadzonej Zarządzeniem Nr 28/2019/2020 Dyrektora Przedszkola Miejskiego nr 2 we Włodawie z dnia 27 sierpnia 2020 r.

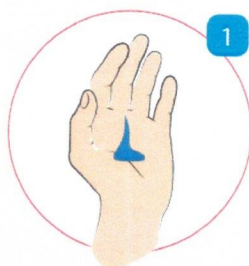
Lp.	Imię i nazwisko	data	podpis
1.			
2.			
3.			
4.			
5.			
6.			
7.			
8.			
9.			
10.			
11.			
12.			
13.			
14.			
15.			
16.			
17.			
18.			
19.			
20.			
21.			
22.			
23.			

24.			
25.			
26.			
27.			
28.			
29.			
30.			

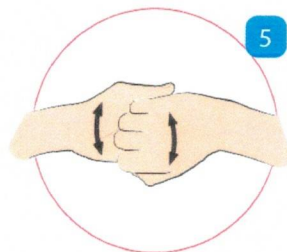
Jak skutecznie dezynfekować ręce?

**Użyj środka do dezynfekcji rąk,
który zawiera co najmniej 60% alkoholu.**

**Czas trwania:
do wyschnięcia
dłoni**



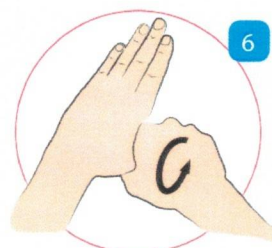
1 Nanieś taką ilość preparatu, aby dłonie były całkowicie zwilżone



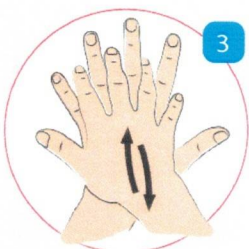
5 Pocieraj górną część palców prawej dłoni o wewnętrzną część lewej dłoni i odwrotnie



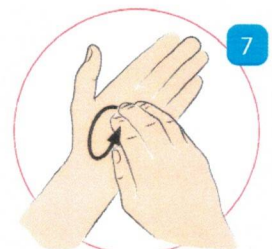
2 Pocieraj dłoń o dłoń rozprowadzając preparat na całą powierzchnię



6 Ruchem obrotowym pocieraj kciuk lewej dłoni wewnętrzną częścią prawej dłoni i odwrotnie



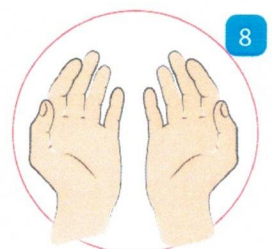
3 Pocieraj wewnętrzną częścią prawej dłoni o grzbietową część lewej dłoni i odwrotnie



7 Ruchem okrężnym opuszkami palców prawej dłoni pocieraj wewnętrzne zagłębienie lewej dłoni i odwrotnie



4 Spleć palce i pocieraj wewnętrznymi częściami dłoni



8 Po wyschnięciu ręce są zdezynfekowane



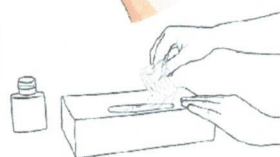


Jak prawidłowo nałożyć i zdjąć rękawice



Przed nałożeniem na dłonie rękawic **dokładnie umyj ręce wodą z mydłem** przez minimum 20 sekund

ZAKŁADANIE:



1

Wymij rękawicę z opakowania



2

Uchwycić ją w miejscu, w którym powinien znajdować się nadgarstek i płynnym ruchem wsunąć ją na dłoń



3

Nałóż pierwszą rękawicę



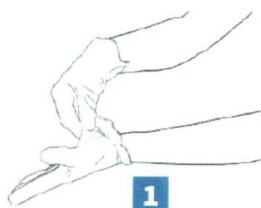
4

Drugą rękawicę wymij gołą dłonią



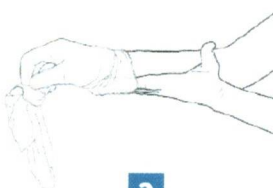
5

Odwin zewnętrzną powierzchnię nakładanej rękawicy zgiętymi palcami dłoni w rękawicy i nałóż na drugą rękę



1

Złap palcami jedną rękawicę na wysokości nadgarstka i ściągaj ją wywracając rękawicę wewnętrzną stroną na wierzch



2

Trzymaj zdjętą rękawicę w ręce w rękawiczce i ruchem ślizgowym włóż palce gołej ręki między rękawicę a nadgarstek. Zdejmij drugą rękawicę zdejmując ją wzdłuż dłoni, a następnie naciągnij na trzymaną w palcach rękawicę



3

Wrzuć zdjęte rękawice do kosza

ZDJEMOWANIE:



Nie wrzucaj rękawiczek do toalety!



Nie dotykaj twarzy w rękawiczkach!


Ministerstwo Zdrowia



Jak prawidłowo nałożyć i zdjąć maseczkę



1



Przed nałożeniem maski **umyj ręce mydłem i wodą** lub **płynem do dezynfekcji na bazie alkoholu**

2

Zakryj usta i nos maską i upewnij się, że między twarzą a maską **nie ma żadnych przerw**



3



Unikaj dotykania maski podczas jej używania; jeśli to zrobisz, umyj ręce mydłem i wodą lub płynem do dezynfekcji na bazie alkoholu

4

Wymień maskę na nową, gdy tylko będzie wilgotna, nie używaj ponownie masek jednorazowych



5



Aby zdjąć maskę - chwyć ją od tyłu za wiązanie (nie dotykaj przodu maski!)

6

Wyrzuć maseczkę do zamykanego pojemnika; umyj ręce mydłem i wodą lub płynem do dezynfekcji na bazie alkoholu



Nie wrzucaj maseczki do toalety!

Ministerstwo Zdrowia



Jak skutecznie myć ręce?



1 Zwilż ręce ciepłą wodą. Nałóż mydło w płynie w zagłębienie dłoni.



2 Namydl obydwie wewnętrzne powierzchnie dłoni.



3 Spleć palce i namydl je.



4 Namydl kciuk jednej dłoni drugą ręką i na przemian.



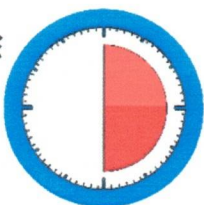
5 Namydl wierzch jednej dłoni wnętrzem drugiej dłoni i na przemian.



6 Namydl obydwie nadgarstki.



7 Sptucz starannie dłonie, żeby usunąć mydło. Wysusz je starannie.



**Całkowity czas:
30 sekund**

Nie zapomnij umyć tych obszarów:

